

● **BLAUPUNKT**



Enjoy it.

750W Pendelhub-Stichsäge
750W JIG SAW

STSK 757301

Elektrowerkzeug – allgemeiner Sicherheitsleitfaden

Dieser Sicherheitsleitfaden gilt für Elektrowerkzeuge ganz allgemein sowie deren Einsatzwerkzeuge und Zubehör (z.B. Ladegeräte). Spezielle Hinweise, die sich gezielt mit dem jeweiligen Produkt beschäftigen, finden sich in der dazugehörigen Bedienungsanleitung. Missachtung der Sicherheitsleitlinien kann elektrische Schläge und schwere Verletzungen nach sich ziehen.

- **Persönliche Schutzausrüstung (PSA):** Persönliche Schutzausrüstungen, die in der Bedienungsanleitung vorgeschrieben werden, müssen benutzt werden.
- **Augenschutz:** Immer einen Augenschutz verwenden. Jede Art Elektrowerkzeug kann Späne verschleudern, die schwere Augenschäden verursachen können. IMMER dafür vorgesehenen Augenschutz verwenden (eine normale Brille oder Sonnenbrille genügt nicht). Der Augenschutz muss der EU-Sicherheitsnorm EN166 entsprechen. Einfache Brillen oder Sonnenbrillen bieten nur sehr begrenzten Schutz, da sie NIE ALS AUGENSCHUTZ gedacht sind.
- **Handschutz:** Es sind immer Sicherheitshandschuhe gem. EU-Sicherheitsnorm EN388 zu verwenden.
- **Gehörschutz:** Es ist stets Gehörschutz gem. EU-Sicherheitsnorm EN388 zu verwenden.
- **Staubmaske:** Es ist stets eine Staubmaske gem. EN149/EN405 zu verwenden; sie muss an den Werkstoff angepasst sein, mit dem gearbeitet wird.
- **Vor jedem Einsatz:** Das Werkzeug ist auf seinen allgemeinen Zustand zu untersuchen. Im Falle von Schäden oder Defekten darf das Werkzeug nicht verwendet werden, bis es von einer qualifizierten Person repariert wurde.
- **Arbeitsbereich überprüfen:** Es muss sichergestellt werden, dass der Arbeitsbereich frei von Gefährdungen ist. Arbeitsplätze müssen immer sauber und aufgeräumt sein, um Unfälle und Verletzungen zu vermeiden.
- **Feuchtigkeit und Nässe:** Elektrowerkzeuge dürfen nicht unter feuchten oder gar nassen Bedingungen verwendet werden, das gilt auch für Regen. Sie dürfen nicht im Freien liegen gelassen oder gar aufbewahrt werden. Elektrowerkzeuge (vor allem den Stecker) niemals mit nassen Händen anfassen.
- **Geeignete Kleidung:** Keine losen / weiten Kleidungsstücke und Schmuck tragen. Kleidung, Haare, Handschuhe etc. dürfen nicht mit beweglichen Teilen in Berührung kommen, da sie eingezogen werden könnten.
- **Regelmäßige Pausen:** Müdigkeit führt zu Konzentrationsverlust und macht die Arbeit mit Werkzeugen gefährlich.
- **Nur für Erwachsene:** Elektrowerkzeuge werden für körperlich gesunde ERWACHSENE entwickelt. Wer sich im Umgang mit einem Werkzeug in irgendeiner Weise unsicher fühlt, muss auf die Bedienung verzichten! Elektrowerkzeuge von Kindern fern halten. Dieses Gerät ist nicht dafür bestimmt, durch Personen (einschließlich Kinder) mit eingeschränkten physischen, sensorischen oder geistigen Fähigkeiten oder mangels Erfahrung und/oder mangels Wissen benutzt zu werden, es sei denn, sie werden durch eine für ihre Sicherheit zuständige Person beaufsichtigt oder erhielten von ihr Anweisungen, wie das Gerät zu benutzen ist. Kinder müssen beaufsichtigt werden, um sicherzustellen, dass sie nicht mit dem Gerät spielen.
- **Lernen und Üben:** Niemand sollte Elektrowerkzeuge verwenden, der den Umgang damit nicht ordnungsgemäß gelernt und eingeübt hat. Häufig existieren kleine Details, die nur schwer vorherzusehen sind und den Werkzeugführer selbst, aber auch andere Personen, in Gefahr bringen können.
- **Verleih von Werkzeugen:** Elektrowerkzeuge sollte man grundsätzlich nur dann anderen Personen überlassen, wenn sichergestellt ist, dass diese damit umgehen können. Dabei immer die Original-Bedienungsanleitung mitgeben.
- **Medikamente und Drogen:** Elektrowerkzeuge dürfen nicht unter dem Einfluss von Medikamenten verwendet werden, die schläfrig oder benommen machen. Dies gilt umso mehr für Alkohol und illegale Drogen!
- **Sichere Lagerung:** Elektrowerkzeuge, die nicht (mehr) verwendet werden, müssen (sofort) an einem sicheren Platz untergebracht werden, wo sie nicht Feuchtigkeit und Nässe ausgesetzt und für andere Personen, insbesondere Kinder, unzugänglich sind. Dies gilt entsprechend und sinngemäß auch während Pausen bzw. kurzen Arbeitsunterbrechungen.
- **Verwendungszweck; bestimmungsgemäßer Gebrauch:** Elektrowerkzeuge dürfen nur für den Zweck verwendet werden, für den sie gebaut wurden – im Zweifelsfall immer erst die Bedienungsanleitung lesen.
- **Staub:** Verfügt das Werkzeug über Anschlüsse für Hilfsmittel zum Auffangen von Abfällen, Staub etc., so müssen diese auch verwendet und ordnungsgemäß angeschlossen werden. Stäube können gefährlich sein. Sie aufzufangen und zu entsorgen vermeidet Risiken.
- **Wasser:** Elektrowerkzeuge vor Regen und Feuchtigkeit schützen. Wasser in Elektrowerkzeugen kann Stromschläge verursachen.
- **Explosionsgefahr:** Elektrowerkzeuge dürfen nicht betrieben werden, wo Feuer und Explosionen drohen, z.B. in der Nähe brennbarer Flüssigkeiten, Gase oder Stäube. Elektrowerkzeuge erzeugen Funken, die Stäube und Gase entzünden können.

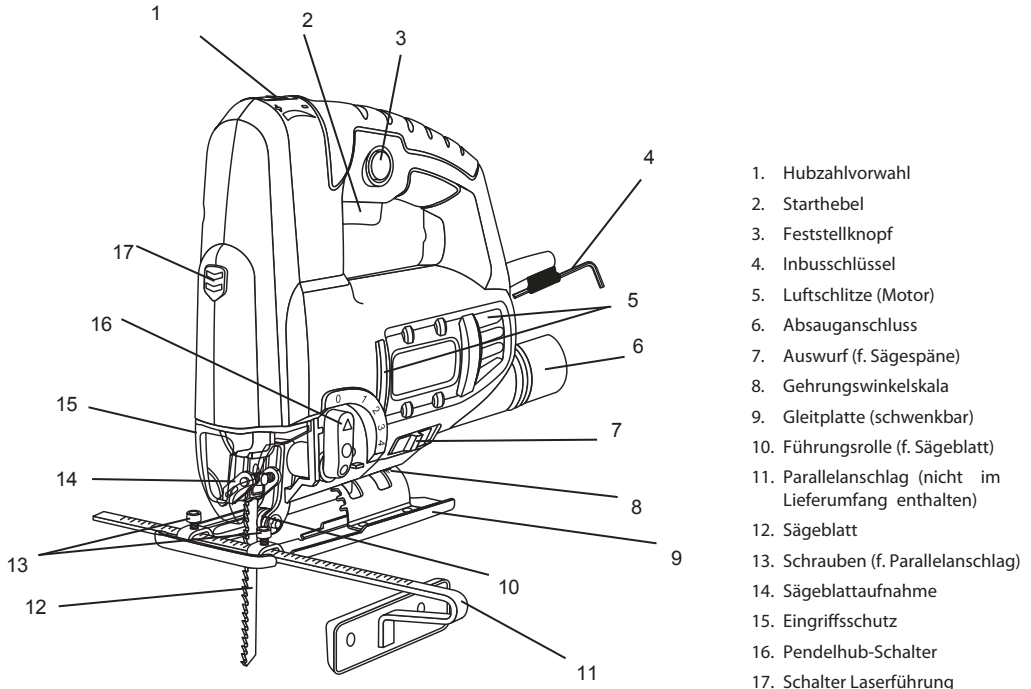
- Service: Das Elektrowerkzeug muss regelmäßig von Fachpersonal gewartet werden. Nur Original-Ersatzteile verwenden. Dies ist sowohl für das Werkzeug als auch für die Sicherheit des Bedieners wichtig.

Elektrische Geräte – allgemeiner Sicherheitsleitfaden

Dieser Leitfaden gilt auch für Geräte, die nicht mit einem Kabel, sondern mit Akkus und Ladegeräten funktionieren.

- Fehlerstrom-Schutzeinrichtungen: Fehlerstrom-Schutzeinrichtungen (engl. "RCD") bieten Schutz bei gefährlichen Zwischenfällen mit der Elektrik.
- Betriebsspannung: Vor dem Einschalten muss sichergestellt sein, dass die Spannungsangabe auf dem Gerät mit der Stromversorgung am Arbeitsplatz übereinstimmt.
- Verlängerungskabel: Kabel verwandeln sich häufig in Stolperfallen; sie müssen sicher verlegt werden. Stromkabel nicht betreten und nichts draufstellen oder dranhängen; dies führt unweigerlich zu Schäden. Bei der Arbeit muss man sich stets bewusst machen, wo das / die Verlängerungskabel liegen, um Unfälle zu verhindern. Elektrokabel müssen vor scharfen Kanten, Hitze und Öl geschützt werden. Kabel dürfen auch nicht verknotet sein oder Knickstellen aufweisen.
- Beschädigte Kabel: Sofort den Stecker abziehen - Kabel NICHT BERÜHREN, solange das Kabel noch am Netz hängt.

Sicherheitshinweise speziell für dieses Produkt



1. Hubzahlvorwahl
2. Starthebel
3. Feststellknopf
4. Inbusschlüssel
5. Luftschlitze (Motor)
6. Absauganschluss
7. Auswurf (f. Sägespäne)
8. Gehrungswinkelskala
9. Gleitplatte (schwenkbar)
10. Führungsrolle (f. Sägeblatt)
11. Parallelanschlag (nicht im Lieferumfang enthalten)
12. Sägeblatt
13. Schrauben (f. Parallelanschlag)
14. Sägeblattaufnahme
15. Eingriffsschutz
16. Pendelhub-Schalter
17. Schalter Laserführung

Vor der ersten Verwendung muss die Bedienungsanleitung gelesen und verstanden werden. Alle Benutzer müssen die Funktionsweise und Bedienung dieses Werkzeugs kennen, aber auch seine Grenzen und mögliche Gefahren. So lässt sich das Risiko von Stromschlägen, Bränden und ernststen Verletzungen erheblich senken.

- Entfernen Sie alle Verpackungsmaterialien und ggf. die Transportsicherungen. Halten Sie Verpackungsmaterialien von Kindern fern – Erstickungsgefahr!
- Niemals Hände in die Nähe des Sägeblattes gelangen lassen. Unsichere Positionen vermeiden, durch die versehentlich die Hand vor das Sägeblatt gelangen könnte.
- Hände stets zum Sägeblatt und Arbeitsbereich auf Abstand halten. Werkzeug stets mit BEIDEN Händen führen. Sind beide Hände sicher an ihrem Platz an der Säge, besteht auch keine Verletzungsgefahr.
- Besteht die Gefahr eines Kontakts mit elektrischem Strom (verborgene Drähte, Schneiden ins eigene Kabel), ist es wichtig, das Werkzeug an den dafür vorgesehenen Griffen und Flächen zu halten, die isoliert sind. Ungeschützte Metallteile des Werkzeugs werden in so einem Fall unter Strom gesetzt und der Bediener kann einen Stromschlag erhalten.
- Stets darauf achten, dass der Arbeitsbereich frei von Nägeln und anderen Fremdkörpern ist. Nägel etc. können das Werkzeug 'hüpfen' lassen; das Sägeblatt kann beschädigt werden.
- Niemals Sägegut in der einen und Säge in der anderen Hand halten.
- Hände niemals unter oder in die Nähe der Sägefläche halten. Die Arbeit ist sicher, wenn das Sägegut befestigt ist und beide Hände am Werkzeug sind.
- Sägegut nicht auf harten Flächen ablegen (Stein, Beton etc.). Beim Kontakt mit dem Sägeblatt wird das Werkzeug 'rucken'.
- Verwendet werden sollten ausschließlich Sägeblätter mit "U"- oder "T"-Schaft, die speziell für Stichsägen gemacht sind. Auf keinen Fall beschädigte Sägeblätter verwenden! Diese sitzen niemals sicher in der Säge.
- Beim Auswechseln des Sägeblattes besonders darauf achten, dass das neue sicher in der Halterung befestigt ist. Lose Sägeblätter können sich in Geschosse verwandeln!
- Sägeblatt niemals während oder kurz nach dem Sägen anfassen! Nach dem Gebrauch ist das Sägeblatt immer noch sehr heiß.

Bedienungsanleitung

Diese BLAUPUNKT-Stichsäge liefert 750 W Leistung und verfügt über einen Motor mit variabler Drehzahl, der mit bis zu 3.000 Hüben/min beste Ergebnisse bei unterschiedlichsten Anwendungen garantiert. Diese Stichsäge eignet sich für Holz, Metall und Kunststoff. Winkelschnitte sind möglich bis 45 Grad. Der vierstufige Pendelhub sorgt für zusätzliche Kraft.

- Werkzeug zum Einstellen und Auswechseln des Sägeblatts grundsätzlich erst vom Strom nehmen.
- Für beste Sägeergebnisse und die Sicherheit beim Arbeiten ist es wichtig, immer das richtige Sägeblatt zu wählen. Dies hängt vom Sägegut ab. Das richtige Sägeblatt hält länger, und der Schnitt wird schneller und glatter.

Sägeblatt montieren

Vor allen Maßnahmen am Werkzeug immer erst sicherstellen, dass der Stecker abgezogen ist.

- Hebel der Sägeblattaufnahme nach oben drücken.
- Sägeblatt bis zum Anschlag in die Sägeblattaufnahme schieben.
- Hebel loslassen.
- Das Sägeblatt sollte jetzt sicher in der Aufnahme sitzen; zur Sicherheit mit der Hand überprüfen.

HINWEIS: Sägeblatt während der Arbeit immer wieder einmal überprüfen.

Winkelschnitte (Gehrungsschnitte)

Diese Stichsäge verfügt über drei werksseitig vorbereitete Gehrungswinkel: 15, 30 und 45 Grad. So wird eingestellt:

- Auf der Unterseite des Werkzeugs befindet sich eine Inbusschraube. Diese mit dem mitgelieferten Inbusschlüssel lösen.
- Gleitplatte schwenken und auf den gewünschten Winkel einstellen.
- Inbusschrauben wieder festziehen.

Pendelhub

Bei Bedarf kann der Pendelhub zugeschaltet werden. Die Funktion ist einstellbar. Sie verleiht der Säge mehr Leistung und Geschwindigkeit.

Durch die Pendelbewegung schneidet die Säge nur beim Aufwärtshub und reißt beim Abwärtshub nicht am Sägegut. Die stärkeren Einstellungen sollten verwendet werden, wenn weiches Sägegut besonders schnell geschnitten werden soll. Die niedrigste Einstellung ist für widerstandsfähige Materialien. In der Position "0" ist die Pendelfunktion ausgeschaltet. Position "4" ist die stärkste Einstellung.

Variable Hubrate

Die Hubrate kann auf zweierlei Weise beeinflusst werden: mittels Stellrad (1); während des Sägens, durch mehr oder weniger Druck auf den Starthebel.

Feststellknopf

Die Stichsäge kann bei Bedarf im Dauerbetrieb festgestellt werden. Dabei ist mit besonderer Umsicht vorzugehen! Starthebel eindrücken und dann Feststellknopf betätigen (3). Bei dieser Vorgehensweise kann die Hubrate nur mit dem Vorwahlschalter (1) eingestellt werden.

Absaugvorrichtung

Es ist möglich, am Schlauchanschluss (6) einen Staubsauger an die Stichsäge anzuschließen. Je nach Staubsauger und Schlauchdurchmesser ist evtl. ein Adapter erforderlich. Die Leistung kann verbessert werden, indem die Schutzabdeckung nach unten gestellt wird.

Laser-Markierhilfe

Diese Stichsäge ist mit einem Laser ausgerüstet, der beim Sägen von geraden Linien hilft. Der Einschaltknopf befindet sich vorne am Werkzeug.

Für den Laser werden zwei Batterien benötigt (AAA, 1,5 V). Einsetzen der Batterien: mit Inbusschlüssel Gleitplatte (9) lösen. Schutz (15) abziehen und Batteriefach öffnen. Batterien einlegen und alles wieder zusammenbauen.

Was darf gesägt werden

Diese Stichsäge ist vielseitig verwendbar und eignet sich für unterschiedlichste Materialien; zum Beispiel:

- Holzprodukte, z.B. Bau- und Hartholz, Furnierplatten, Holzverbundmaterialien, Holzvertäfelungen.
- Gipskartonplatten.
- Faserzementplatten und Plastik.
- Metalle, wie z.B. Rohre, Stabstahl, Stahlbleche, Aluminium, Messing und Kupfer.

HINWEIS: Die Auswahl an Sägeblättern für Stichsägen ist sehr umfangreich. Grundsätzlich unterscheidet man zwischen Sägeblättern für Metall (feinere Bezeichnung) und Holz (gröbere Bezeichnung). Es muss sichergestellt sein, dass für jeden Zweck das richtige Sägeblatt verwendet wird! Entsprechende Hinweise finden sich auf der Verpackung.

Allgemeines zum Thema Sägen

Der geplante Schnitt sollte immer sorgfältig angezeichnet werden.

Kleinere Werkstücke sollten im Schraubstock eingespannt, größere mit Schraubzwingen an Tisch oder Werkbank gesichert werden.

WARNUNG Schlecht gesicherte Werkstücke bewegen sich auf unvorhersehbare Weise und können schwere Verletzungen verursachen! Niemals versuchen, Sägegut mit der Hand festzuhalten!

WARNUNG Hände und Finger gehören nicht ans Motorgehäuse und in die Nähe der Sägeblattaufnahme. Beim Sägen niemals UNTER das Sägegut fassen!

- Kopf des Werkzeugs (Sägeschuh / Gleitplatte) am Werkstück ansetzen und Sägeblatt auf die vorher angezeichnete
- Schnittmarkierung ausrichten und sicherstellen, dass das Stromkabel vor dem Sägeblatt geschützt ist.
- Stichsäge fest halten; Sägeblatt hat noch KEINEN Kontakt mit dem Sägegut; erst Sicherheitsschalter, dann Starthebel betätigen.
- Wenn das Sägeblatt auf vollen Touren läuft, vorsichtig an der vorgezeichneten Stelle am Werkstück ansetzen.

HINWEIS: Elektrowerkzeuge niemals mit Kraft (oder Gewalt!) bedienen. Immer nur so viel Druck aufwenden, dass das Sägeblatt Kontakt behält. Durch Drücken wird sich höchstens das Sägeblatt verwinden, wodurch es am Ende sogar brechen kann.

Metall sägen

Diese Stichsäge eignet sich für unterschiedlichste Metallsorten. Ungeachtet des Sägeguts ist vor allem darauf zu achten, dass sich das Sägeblatt nicht verwindet oder biegt. Sägeblätter niemals mit Kraft (oder Gewalt!) nach vorne drücken. Sollte das Sägeblatt stark vibrieren, ein anderes mit feineren Zähnen verwenden. Heizt sich das Sägeblatt übermäßig auf, langsamere Geschwindigkeit einstellen.

Sägegut immer sicher einspannen und möglichst nahe an den Befestigungspunkten sägen; so verringert man Vibrationen.

Rohre, Leitungskanäle und Winkelleisen sollten möglichst in einem Schraubstock eingespannt und dann möglichst nahe an diesem gesägt werden. Dünne Bleche sollten zwischen Press- oder Sperrholzplatten eingespannt werden, um Reißen des Materials und Vibrationen zu vermeiden. So werden glatte Schnitte produziert. Geplante Schnitte vorher oben anzeichnen.

Technische Merkmale	
Betriebsspannung	230 - 240 V
Leistung	800 W
Variable Hubrate	800 – 3.000 Hübe/min
Gehrungswinkel	0 - 45 Grad
Pendelhubeinstellungen	3
Hublänge	20 mm
Dicke d. Sägeguts max.	Holz: 80 mm - Stahl: 8 mm
Staubabsaugung?	ja
Gewicht	2,7 kg

Symbole

In der Bedienungsanleitung bzw. auf dem Typenschild Ihres Gerätes werden verschiedene Symbole verwendet. Diese geben Ihnen wichtige Hinweise zur Bedienung und Sicherheit Ihres Gerätes.

	Bitte lesen Sie die Bedienungsanleitung		Sicherheitsschuhe tragen
	Das Produkt entspricht den geltenden CE-Sicherheitsbestimmungen.		Ohrenschutz tragen
	Das Produkt entspricht den geltenden RoHS-Sicherheitsbestimmungen.		Sicherheitshandschuhe tragen
	Allgemeine Warnung		Schutzkleidung tragen
	Entsorgung gemäß den WEEE-Vorschriften		Gesichtsschutz tragen
	Enthält Lithium-Ionen Batterien		Augenschutz tragen
	Das Produkt ist doppelt isoliert.		Schutzhelm tragen
	Brandgefahr		Atemschutz tragen
	Stromschlaggefahr		

Entsorgung



Das Gerät darf nicht zusammen mit dem normalen Hausmüll entsorgt werden.

Gemäß EU-Richtlinie 2012/19/EU zur Entsorgung von Elektro- und Elektronik-Schrott muss das Gerät auf umweltverträgliche Weise entsorgt werden. Bitte geben Sie das Gerät an einer ausgewiesenen Sammelstelle zum Recycling von elektrischen und elektronischen Geräten ab.

GARANTIE

Für dieses Produkt wird eine dreijährige Garantie (ausgenommen Akkus) auf Fabrikationsfehler gewährt. Die Garantiefrist gilt ab dem Kaufdatum auf dem Kaufbeleg. Die Garantie erstreckt sich ausschließlich auf Fabrikationsfehler. Ausgeschlossen sind Defekte aufgrund unsachgemäßer Handhabung, z.B. Herunterfallen, unsachgemäßer Transport, Anschluss an Stromquellen, die nicht der Bedienungsanleitung entsprechen, Eindringen von Fremdkörpern und natürlicher Verschleiß von Teilen, wie z.B. Kunststoffteilen (Kappen, Knöpfen, Griffen, Verriegelungen, Stromkabeln etc.), aber auch Metallteilen (wie Drähten, Motoren etc.). Ausgeschlossen sind außerdem natürliche Phänomene, Blitzschlag, Überflutung sowie die Einwirkung von Seewasser oder -luft, Oxidation, Luftfeuchtigkeit etc. Die Garantie erlischt, wenn unsere Techniker bei der Prüfung feststellen, dass Schäden am Produkt auf unsachgemäße bzw. professionelle Verwendung zurückgeführt werden können bzw. Zwecke, für die das Produkt (gemäß Bedienungsanleitung) nicht bestimmt ist. Die Garantie erlischt, wenn am Produkt manipuliert wurde bzw. Reparaturen durch Personen oder Organisationen ohne Autorisierung von der Unold AG durchgeführt wurden. Die Garantie gilt nur bei Vorlage des Kaufbelegs / der Rechnung.

Geräte, für die eine Mängelbeseitigung beansprucht wird, senden Sie bitte zusammen mit einer Kopie des maschinell erstellten Kaufbelegs, aus dem das Kaufdatum ersichtlich sein muss, sowie einer Fehlerbeschreibung gut verpackt und freigemacht an unseren Kundendienst. Im Garantiefall werden dem Kunden in Deutschland entstandene Versandkosten zurückerstattet.

Eventuelle Ansprüche des Endverbrauchers gegenüber dem Verkäufer oder Händler werden durch diese Garantie nicht eingeschränkt.

Bitte bewahren Sie die Verpackung des Gerätes für einen eventuellen Versand im Garantie-/Reparaturfall auf.

Natürliche Abnutzung fällt nicht unter die Garantie.

Dieses Produkt ist nur für den häuslichen Gebrauch bestimmt.

BEDIENUNGSANLEITUNG AUFBEWAHREN!

Vertrieb und Service:

UNOLD AG

Mannheimer Straße 4

68766 Hockenheim

Tel.: 06205 9418 0

E-Mail: info@unold.de

Internet: www.unold.de

Power Tools – General Safety Guidelines

This guidance is general guidance for all electrical power tools and accessories such as chargers, other advice specific to the supplied power tool is contained in the relevant section of this manual. Failure to adhere to the following may result in electric shock or serious injury.

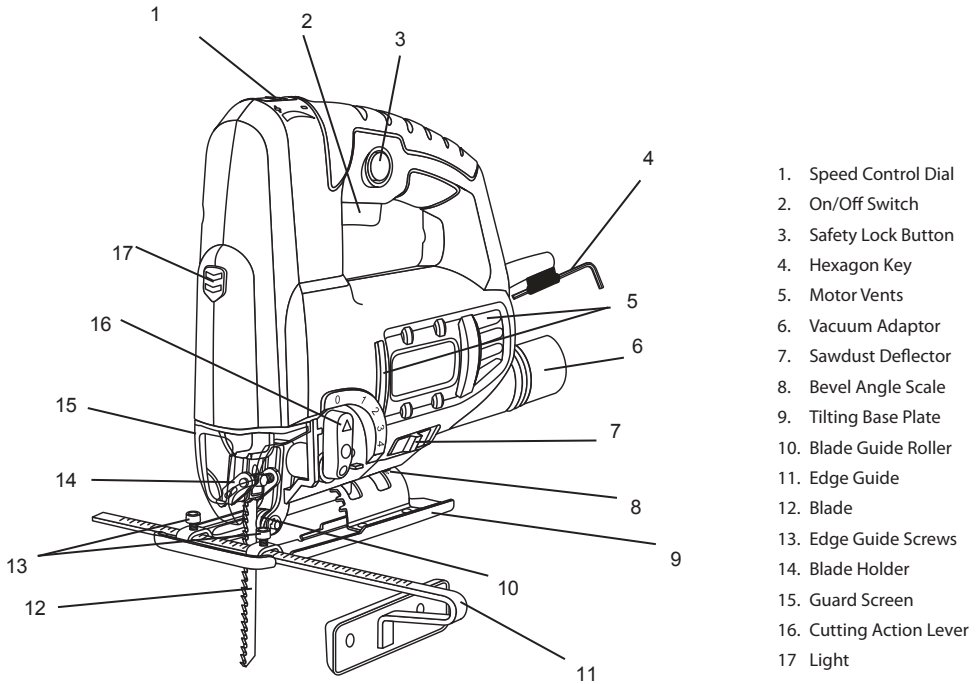
- **Wear Protective Equipment:** Ensure you wear all personal protective equipment as directed in this manual.
- **Eye Protection:** Always wear eye protection. Any power tool can throw foreign objects into your eyes and cause permanent eye damage. ALWAYS wear safety goggles (not glasses) that comply with EU safety standard EN166. Everyday glasses have only impact resistant lenses. They ARE NOT safety glasses.
- **Hand Protection:** Always wear suitable gloves compliant with EU safety standard EN388
- **Hearing Protection:** Always wear suitable hearing protection compliant with EU safety standard EN352
- **Dust Masks:** Always wear a dust mask compliant with EN149/EN405 suitable for the material you are working with.
- **Before each use:** You must inspect the condition of the tool. If any damage is found you must not use the tool and have it repaired by a suitably qualified person.
- **Check Working Area:** Check your work area to ensure it is clear of hazards and people, always maintain a tidy area while working to reduce risk of injury.
- **Wet and Damp:** Electrical tools must not be used in wet, damp conditions or during rain, neither should they be left or stored outside. Never touch the plug or operate the machine with wet hands.
- **Dress properly:** Do not wear loose clothing or jewellery. Keep your hair, clothing and gloves away from moving parts. Loose clothes, jewellery or long hair can be caught in moving parts.
- **Take Regular Breaks:** Tiredness can result in loss of concentration and makes working with tools dangerous.
- **Adults Only:** Power tools are designed for use by able bodied ADULTS only. If you are in any way unsure of your ability to use the tool – do not use it.
- **Training:** Never use a power tool unless you have undertaken formal training in its use, there are often unforeseen factors that may put you or others in danger.
- **Loaning Tools:** Only loan tools to people you are sure are trained to use them. Always provide the instruction manual along with the tool.
- **Medicines and Drugs:** Never operate tools or machinery if you are taking medication that may leave you drowsy, or if you are under influence of alcohol or illegal drugs.
- **Store in a Safe Place:** When not in use or once you have finished using, Power tools must always be stored in a safe place away from damp/water and not accessible to children or others. In between breaks or tasks it is important to ensure that tools are placed in a safe location.
- **For Intended Use Only:** Power tools should be used for their intended use only – always check the manual if unsure.
- **Dust:** If devices are provided for the connection of dust extraction and collection facilities, ensure these are connected and properly used. Use of dust collection can reduce dust related hazards.
- **Water:** Do not expose power tools to rain or wet conditions. Water entering a power tool will increase the risk of electric shock.
- **Explosion Hazard:** Do not operate power tools in explosive atmospheres, such as in the presence of flammable liquids, gases or dust. Power tools create sparks which may ignite the dust or fumes.
- **Service:** Have your power tool serviced by a qualified repair person using only identical replacement parts. This will ensure that the safety of the power tool is maintained.

Electrical Tools – General Safety Guidelines

These are still relevant if you have purchased a battery tool and it is supplied with a battery charger.

- Use an RCD: For safe operation it is always necessary to use an RCD device which will protect you in the case of an electrical emergency.
- Operating voltage: Before putting the tool into operation, make sure that the voltage stated on the rating plate is the same as that of your electricity supply.
- Extension cables: Always ensure a cable does not become a trip hazard by routing it safely to your work location. Do not walk, ride or place objects on the cable as it will result in damage. It is important that you are aware of the location of an extension cable whenever you are working to prevent accidents. Always protect power cables from sharp edges, heat and oil. Do not allow the cable to become knotted or kinked.
- If the extension cord becomes damaged: Pull the plug immediately from the socket outlet, do not touch the cable until you have done so.

Machine Specific Safety Instructions



Know your jig saw. Do not operate the tool until you have read and understand this Instruction Manual. Learn the tool's applications and limitations, as well as the specific potential hazards related to this tool. Following this rule will reduce the risk of electric shock, fire, or serious injury.

- Remove all packaging materials and the transport safeguards, if present. Keep packaging materials away from children – danger of suffocation!
- Always keep hands out of the path of the saw blade. Avoid awkward hand positions where a sudden slip could cause your hand to move into the path of the saw blade.
- Keep hands away from the cutting area and the blade. Keep your second hand on the tool. If both hands are holding the saw, they cannot be cut by the blade.
- Hold the tool by insulated gripping surfaces when performing an operation where the saw blade may contact hidden wiring or its own cord. Contact with a "live" wire will make exposed metal parts of the tool "live" and shock the operator.
- Always make sure the work surface is free of nails and other foreign objects. Cutting into a nail can cause the blade and the tool to jump and damage the blade.
- Never hold the workpiece in one hand and the tool in the other hand when sawing.
- Never place your hands near or below the cutting surface. Clamping the material and guiding the tool with both hands is much safer.
- Never lay the workpiece on hard surfaces like concrete, stone etc. The protruding blade may cause the tool to jump.
- Use only "U" or "T" shank blades that are designed specifically for jigsaw use. Never use a broken blade, as it will not be securely held in the tool.
- After changing a blade, ensure the blade is securely held in the blade holder. Loose blades will be violently thrown.
- Never touch the blade during or immediately after use. After use, the blade is too hot to be touched by bare hands.

Operating Instructions

The BLAUPUNKT 750W Electric Jig Saw features a variable speed motor that delivers up to 3000 SPM for best performance on various applications. This saw can make bevel cuts of up to 45 degrees and the 4-position orbital operation allows for aggressive cutting whether you are cutting wood, metal or plastic.

- Always disconnect from the power source before installing or removing a blade or adjusting the jigsaw in any way.
- Selecting the correct type of blade is important to obtain the best performance from the saw. Select the correct blade for the material you wish to cut. Selecting the right blade will give you a smoother, faster cut and prolong the life of the blade.

Fitting A Blade

Before attaching a blade please ensure that the jigsaw is not connected to the power source.

- Lift the blade locking lever upwards.
- Insert the blade into the saw bar until it reaches the stop position.
- Release the blade locking lever.
- The blade should now be locked into position. Pull the blade to confirm it is correctly situated.

NOTE: During use periodically check the security of the blade.

Angle Cutting (Bevel Cutting)

To set the cutting angle to one of the preset angles 15, 30 or 45 degrees.

- Loosen the hexagon screw located on the underside of the machine using the hexagon key.
- Adjust the base plate to the desired cutting angle.
- Finally re-tighten the hexagon screw.

Orbital Motion

The blade of the jigsaw cuts in an orbital motion. This feature is adjustable and provides faster, more efficient cutting.

With orbital motion the blade cuts through your work in the upstroke but does not drag across your work in the down stroke. The higher settings should be used when fast cutting in soft material is desired. The lower setting should be used when cutting materials with more resistance. The '0' setting shuts off the orbital motion. Setting '4' offers the maximum orbital motion.

Variable Speed Control

Two options are provided to control the stroke rate. The stroke rate can be preset using the using the setting wheel (8). During use the amount of pressure applied to the On/Off trigger will also vary the speed of the jigsaw.

Trigger Switch Lock Button

For continuous operation it is possible to lock the jigsaw in the on position, extreme care and attention should be used in this mode. Apply pressure to the trigger and then press the locking button (3). In this mode the stroke rate is set using the preset rate (1).

Vacuum Outlet

It is possible to attach a vacuum to the jigsaw using the hose outlet (6), depending on your vacuum cleaner hose diameter an adapter may be required. Efficiency can be improved by moving the protective cover (15) down.

Laser Guide

The jigsaw is fitted with a laser guide to make cutting straight lines easier. The laser can be switched on using the button on the front.

Power to the laser is provided by 2x AAA 1.5v batteries. To install, remove the base plate (9) with the hexagon key. Pull down the protective cover (15) and open the battery cap. Insert batteries and reassemble.

blade is designed to cut.

Materials You Can Cut

This jigsaw is a versatile tool that allows you to cut many different types of materials. Some of these materials include:

- Wood products such as lumber, hardwood, plywood, composite board, and panelling
- Drywall
- Fibre board and plastic
- Metals such as pipe, steel rods, sheet steel, aluminium, brass and copper.

NOTE: There are many different types of blades available. Generally, there are metal cutting blades (fine teeth) and wood cutting blades (coarse teeth). Use the correct blade for your application. The packaging on the blade will indicate the type of materials each blade is designed to cut.

General Cutting

Clearly mark the workpiece to locate the position of the cut.

Hold smaller workpieces with a vice. Clamp larger workpieces to a workbench or table.

WARNING Any workpiece that is not adequately clamped in place may come loose and cause serious injury. Never hold the workpiece with your hand.

WARNING Keep hands and fingers away from between the motor housing and blade holder. Do not reach underneath workpiece while jigsaw is running.

- Rest the front of the jigsaw base on the workpiece and align cutting edge of the blade with the cutting line on your workpiece. Make sure the power cord is out of your way and not in the path the blade will follow.
- While firmly gripping the jigsaw, and with the blade NOT in contact with the surface to be cut, start the jigsaw by pressing the lock-off button and squeezing the trigger switch.
- Once the jigsaw has reached the desired speed, gradually bring the moving blade into contact with the workpiece at the appropriate location.

NOTE: Do not force the jigsaw. Use only enough force to keep the blade cutting. Excessive pressure on the blade will cause it to bend and twist, which may result in breaking the blade.

Metal Cutting

Many types of metal can be cut with your jigsaw. When cutting any kind of material, be careful not to twist or bend the blades. Do not force the blade. If the blade vibrates excessively, use a finer toothed blade. If the blade heats excessively, reduce the speed of cutting.


















Clamp all work firmly and jigsaw as close as possible to the clamping point to eliminate any vibration of the work being cut.

When cutting conduit, pipe or angle iron, clamp work in a vice if possible and saw close to the vice. To cut thin sheet materials place the material between hardboard or plywood and clamp the layers to eliminate material vibration and tearing. By doing this, the material will be cut smoothly. Lay out your pattern or cutting lines on top of the 'sandwich'.

Product Specifications	
Voltage	230-240V
Power	800W
Variable Speed	800 – 3000 SPM
Bevel Angle	0 - 45°
Orbital Positions	3
Stroke Length	20mm
Maximum Material Thickness	80mm Wood, 8mm Steel
Dust Extraction	Yes
Weight	2.7Kg

Symbols

The manual or rating plate on your tool may show symbols. These represent important information about the product or instructions on its use.

	You must read the instruction manual		Wear protective footwear
	Product is compliant with CE safety standards		Wear ear protection
	Product is compliant with RoHS safety standards		Wear safety gloves
	General warning		Wear protective clothing
	Dispose of in compliance with WEEE standards		Wear safety mask
	Contains Lithium-Ion battery		Wear eye protection
	Product is double insulated		Wear head protection
	Fire hazard		Wear respiratory protection
	Electrocution hazard		

DISPOSAL



Do not dispose of in general waste.

As stated in European Directive 2012/19/EU for Waste Electrical and Electronic Equipment, this product must be disposed of in an environmentally safe manner. We recommend taking it to a recycling facility.

Warranty

This product has 3 Years Warranty (except batteries) for manufacturing defects. The warranty period will be counted from the date of purchase of the product, according to purchase invoice. Product warranty only covers manufacturing defects, defects resulting from improper use, such as dropping, improper transportation, connection to the mains power supply not in compliance with the voltage specified in this manual, insertion of foreign objects and natural wear of parts and parts Such as plastic parts (caps, buttons, handles, latch locks, power cables, etc.) and metal parts (wires, motors, etc.).

Also not covered are damages due to agents of nature, lightning, food, sea, oxidation, humidity etc.). The product will lose its warranty if it presents defects, which after analysis by our technicians, are characterised as being improperly used, used for professional use or for the purpose for which it is not intended (according to the Owner's Manual). This warranty will be void if it is found that the device has been tampered with, has been repaired by a person or service not authorised by Blaupunkt. The guarantee is only valid with the receipt/invoice provided at purchase.

We undertake to provide the above-mentioned services within the warranty period only in places where it maintains an authorised service. Consumers not located near an authorised service centre are responsible for the costs and risks of transport to an authorised service.

Territorial Limitations: Any repair, replacement, or support of the Products provided under the Warranty (or any other support service offered in our sole discretion), shall be restricted to, and provided solely within, the Distribution Territory as then in effect on the date the Product is delivered to you. If you purchase a Product within a defined Distribution Territory and later transport the Product outside of the Distribution Territory, we cannot provide returns, warranty, out-of-warranty, or aftermarket support of any kind outside the Distribution Territory.

Natural 'wear and tear' is not covered under warranty.

This product is for domestic use only.

SAVE THESE INSTRUCTIONS

Imported and distributed by:

UNOLD AG

Mannheimer Straße 4

68766 Hockenheim

Tel.: 06205 9418 0

E-Mail: info@unold.de

Internet: www.unold.de



Enjoy it.